

Инструкция по установке и настройке «Конкурентный анализ для BPMSoft»

Продукт: Full House

Пакет: BPMCompetitiveAnalysis

Тип приложения: Дополнение

Версия 1.0 от 06.03.2026



127015 Москва, ул.
Бутырская, 76с1



bpmssoft.ru



+7 495 070-09-97



info@bpmssoft.ru

ОГЛАВЛЕНИЕ

Введение.....	2
Установка приложения.....	4

ВВЕДЕНИЕ

Настоящий документ регламентирует порядок установки и настройки дополнения «Конкурентный анализ для BPMSoft». В нем описывается работа с функционалом раздела «Конкуренты», а также методы анализа информации в разделе «Продажи». Перечень основных объектов системы представлен в таблице ниже.

Таблица 1. Перечень основных объектов

Термин	Описание
Раздел	Отдельный модуль системы, предназначенный для работы с объектами определенного класса и отличающийся особой функциональностью. Примерами раздела являются разделы Контрагенты, Контакты и т. д.
Объект	Какая-либо сущность системы, отражающая бизнес-объект. Например, контрагент является объектом системы. К объектам также относятся все объекты разделов и деталей (например, адрес контрагента), а также справочники (например, город, страна).
Запись	Строка реестра, определяющая основные параметры отдельного объекта системы. Записи всех разделов именуются по названию соответствующих объектов системы (например, запись о контрагенте, запись о контакте и т. д.).
Карточка записи	Элемент системы, предназначенный для ввода и редактирования записей реестра. Именуется по названию соответствующих объектов системы (например, карточка контрагента, карточка контакта и т. д.).

Термин	Описание
Вкладка	Элемент графического интерфейса пользователя, который даёт возможность переключения в одном окне между несколькими наборами элементов интерфейса. Можно добавлять новые вкладки, редактировать существующие, а также управлять порядком, в котором они отображаются на странице.
Деталь	Элемент системы, предназначенный для хранения дополнительной информации об объекте системы. Например, на отдельных деталях раздела «Контрагенты» сохраняется информация о контактных лицах выбранного контрагента либо информация о договорах, заключенных с этим контрагентом. Перечень деталей каждого раздела системы различен.

УСТАНОВКА ПРИЛОЖЕНИЯ

Для того чтобы установить приложение:

1. Скачайте последнюю версию пакета «BPMCompetitiveAnalysis»;
2. На главном экране справа, нажмите на шестеренку «Настройки» и выберите пункт «Открыть дизайнер системы» (Рисунок 1);

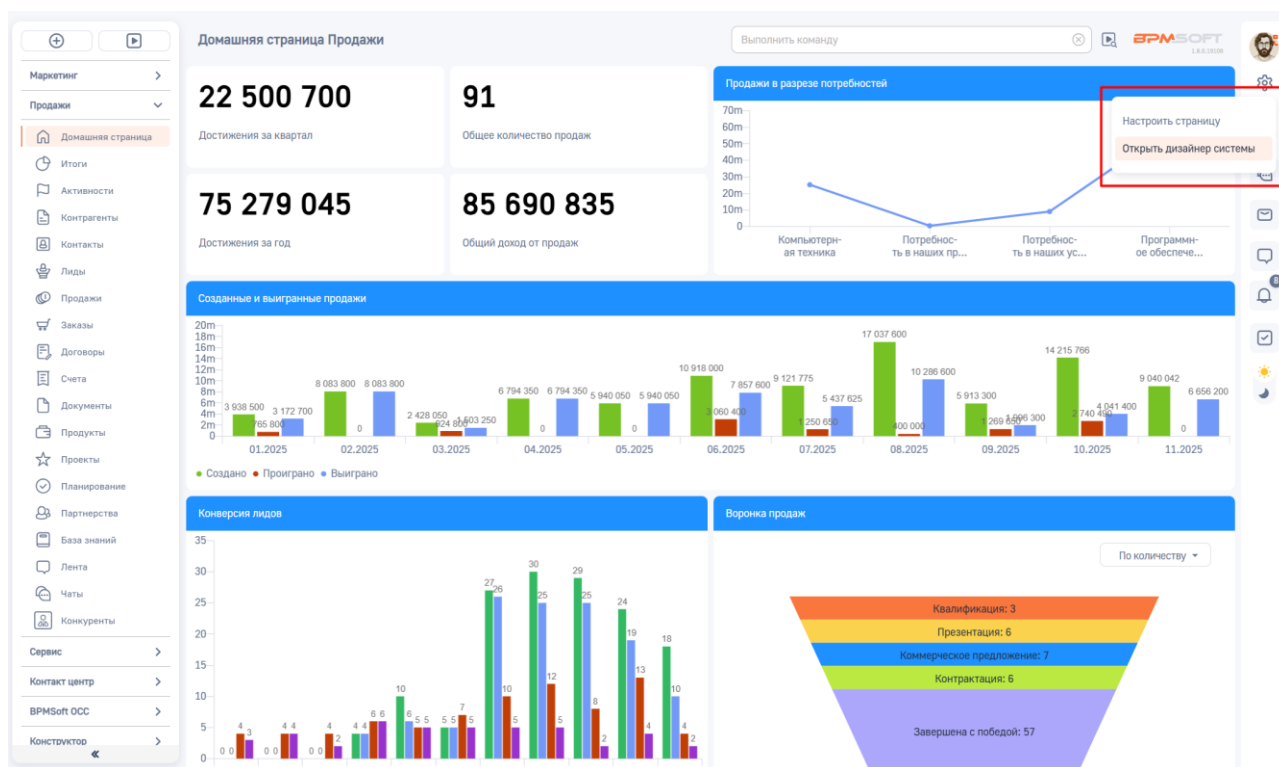


Рисунок 1 – Главный экран

3. В дизайнера системы перейдите в раздел «Приложения» и нажмите на «Установка и удаление приложений» (Рисунок 2);

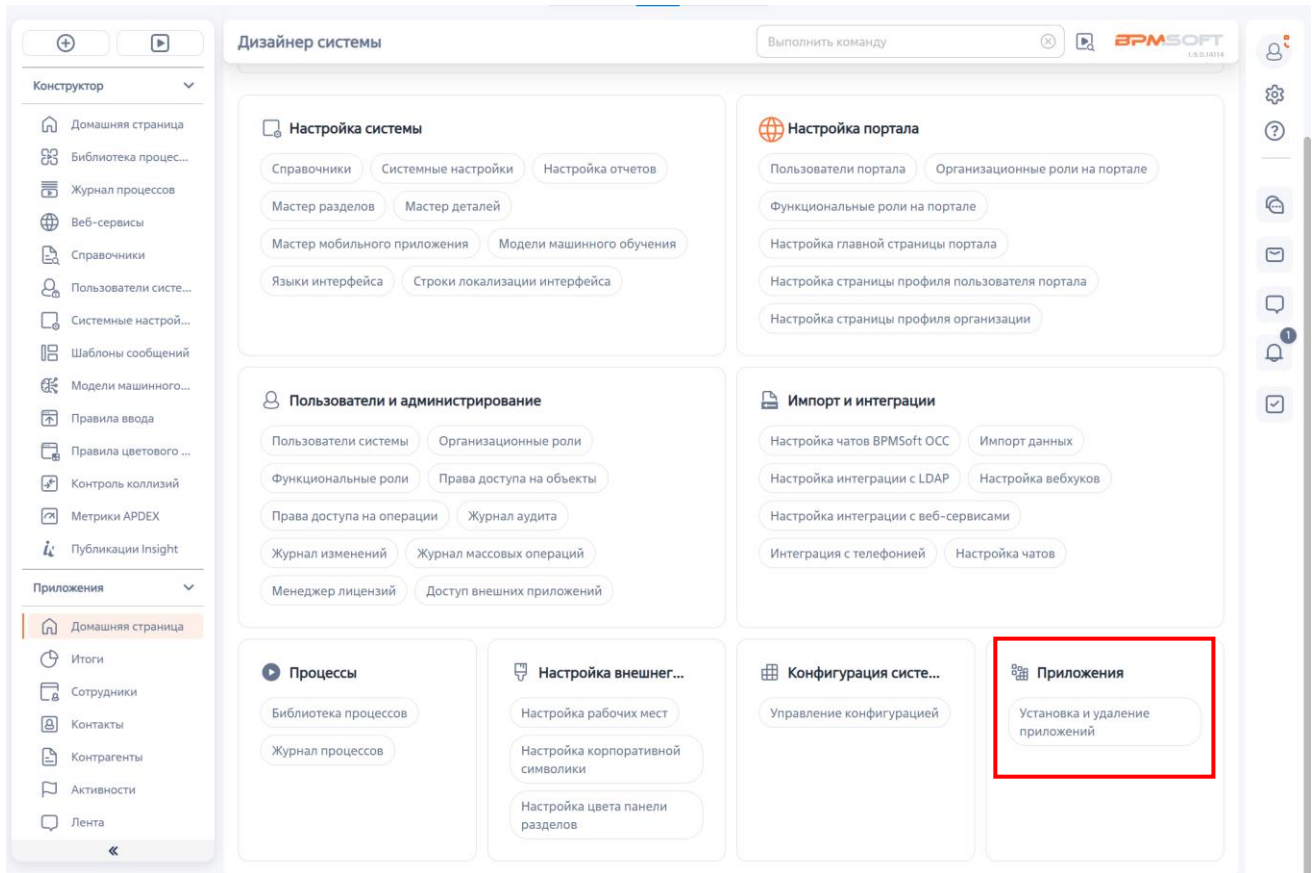


Рисунок 2 – Дизайнер системы

4. Нажмите кнопку «Добавить приложение», выберете команду «Установить из файла» (Рисунок 3);

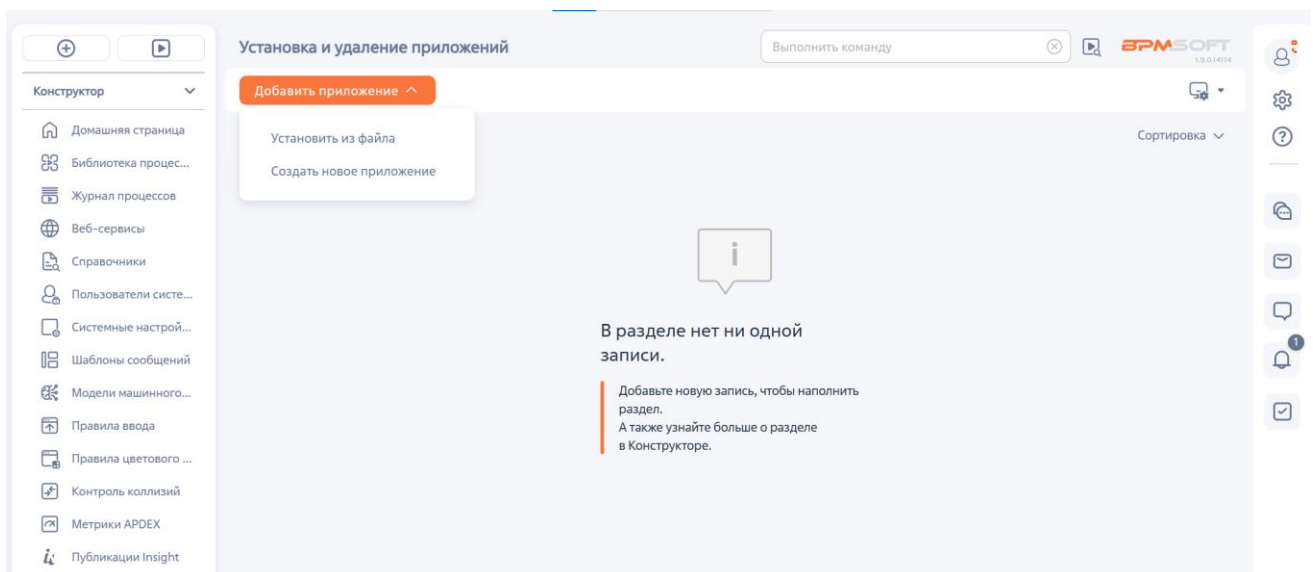


Рисунок 3 – Страница «Установка и удаление приложений»

5. В открывшемся окне перетащите файл с приложением или нажмите на «Выбрать файл» и выберете нужный пакет (Рисунок 4);

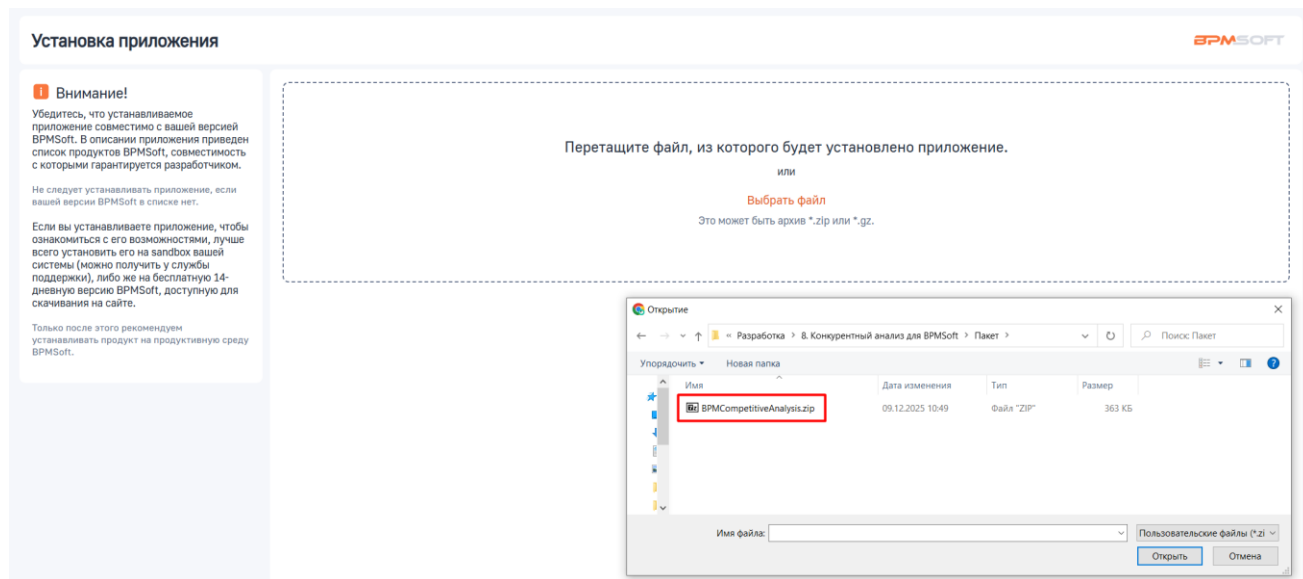


Рисунок 4 – Окно «Установка приложения»

6. Дождитесь уведомления об успешной установке приложения (Рисунок 5).

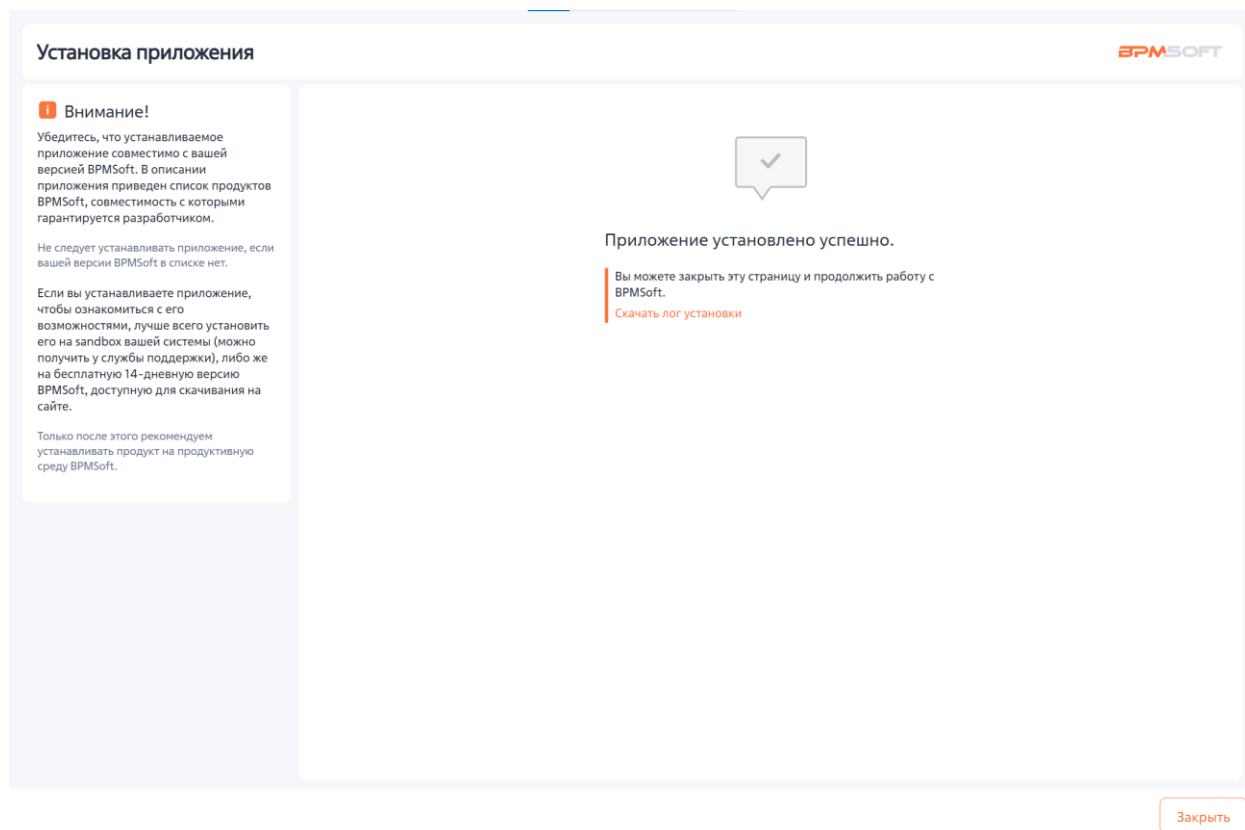


Рисунок 5 – Успешная установка пакета

7. Выполните выход из системы и зайдите под пользователем повторно (Рисунок 6).

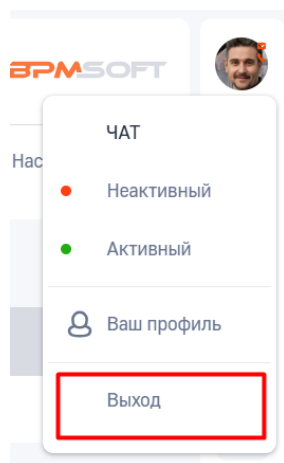


Рисунок 6 – Выход из системы