

Инструкция по установке и настройке «Бизнес-планирование»

Продукт: FullHouse

Пакет: BPMBusinessPlan

Тип приложения: Дополнение

Версия 1.0 от 08.06.2026



127015 Москва, ул.
Бутырская, 76с1



bpmssoft.ru



+7 495 070-09-97



info@bpmssoft.ru

ОГЛАВЛЕНИЕ

Введение.....	2
Установка приложения.....	4

ВВЕДЕНИЕ

Настоящий документ определяет методику установки и настройки дополнения «Бизнес-планирование». Перечень основных объектов системы представлен в таблице ниже (Таблица 1).

Таблица 1. Перечень основных объектов

Термин	Описание
Раздел	Отдельный модуль системы, предназначенный для работы с объектами определенного класса и отличающийся особой функциональностью. Примерами раздела являются разделы Контрагенты, Контакты и т. д.
Объект	Какая-либо сущность системы, отражающая бизнес-объект. Например, контрагент является объектом системы. К объектам также относятся все объекты разделов и деталей (например, адрес контрагента), а также справочники (например, город, страна).
Запись	Строка реестра, определяющая основные параметры отдельного объекта системы. Записи всех разделов именуются по названию соответствующих объектов системы (например, запись о контрагенте, запись о контакте и т. д.).
Карточка записи	Элемент системы, предназначенный для ввода и редактирования записей реестра. Именуется по названию соответствующих объектов системы (например, карточка контрагента, карточка контакта и т. д.).

Термин	Описание
Вкладка	Элемент графического интерфейса пользователя, который даёт возможность переключения в одном окне между несколькими наборами элементов интерфейса. Можно добавлять новые вкладки, редактировать существующие, а также управлять порядком, в котором они отображаются на странице.
Деталь	Элемент системы, предназначенный для хранения дополнительной информации об объекте системы. Например, на отдельных деталях раздела Контрагенты сохраняется информация о контактных лицах выбранного контрагента либо информация о договорах, заключенных с этим контрагентом. Перечень деталей каждого раздела системы различен.

УСТАНОВКА ПРИЛОЖЕНИЯ

Для того чтобы установить приложение:

1. Перед установкой приложения проверьте системную настройку «Включить поддержку модулей Angular». В поле «значение по умолчанию» необходимо выставить значение «true», после выполнить перекомпиляцию стенда (см. Рисунок 1). Если данная системная настройка была настроена заранее – то дополнительных действий не требуется, но перед установкой рекомендуется перекомпилировать систему.

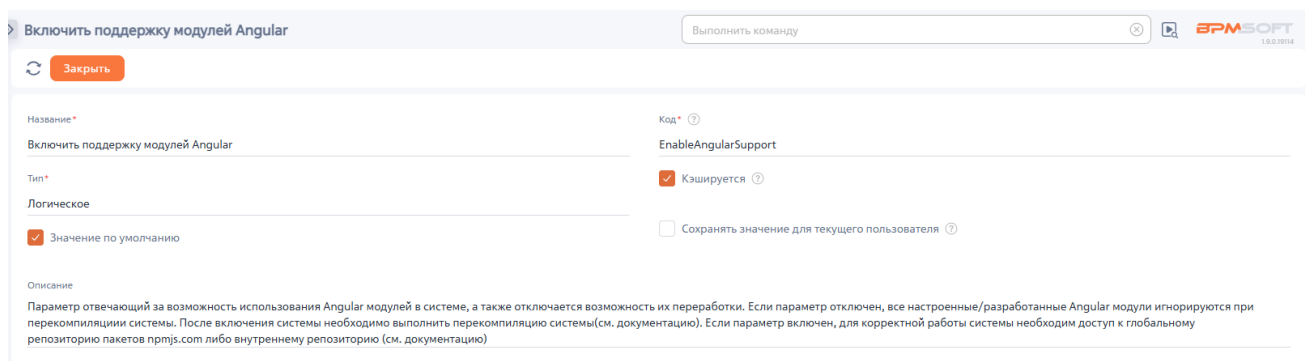


Рисунок 1 - Системная настройка

2. Скачайте последнюю версию пакета «BPMBusinessPlan»;
3. На главном экране справа, нажмите на шестеренку «Настройки» и выберите пункт «Открыть дизайнер системы» (см. Рисунок 2).

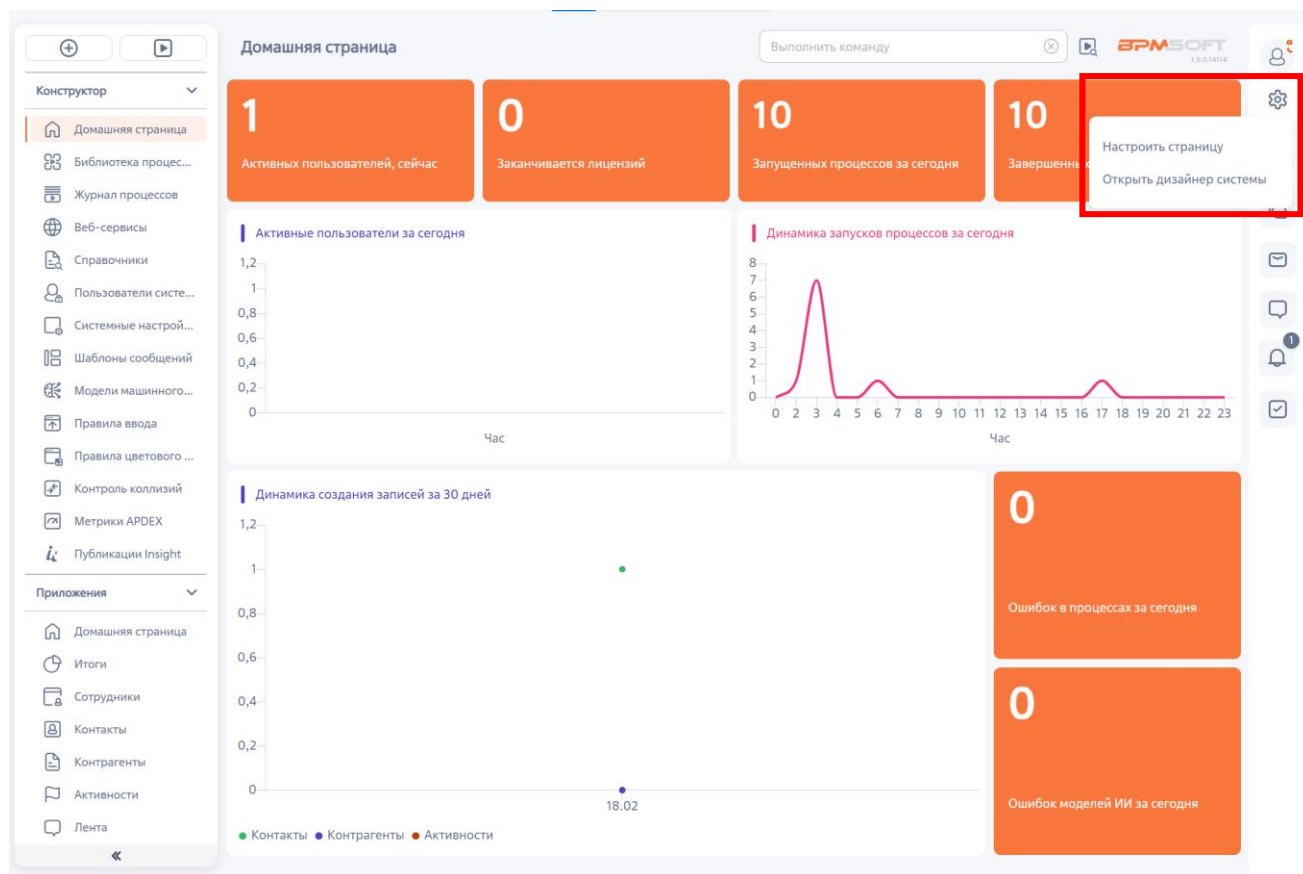


Рисунок 2 - Главный экран

4. В дизайнера системы перейдите в пункт «Приложения» и нажмите на раздел «Установка и удаление приложений» (см. Рисунок 3).

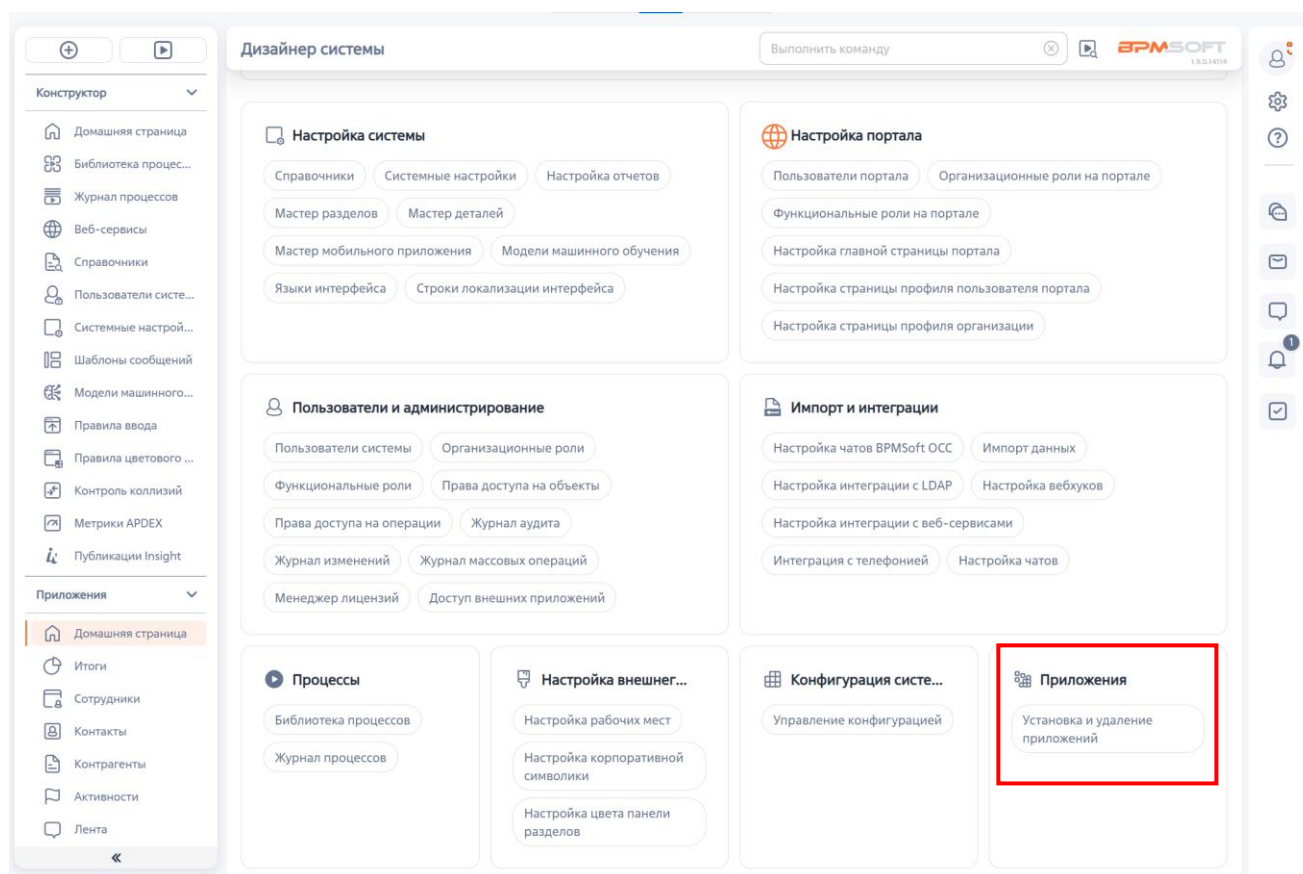


Рисунок 3 - Дизайнер системы

5. Нажмите кнопку «Добавить приложение», выберете команду «Установить из файла» (см. Рисунок 4).

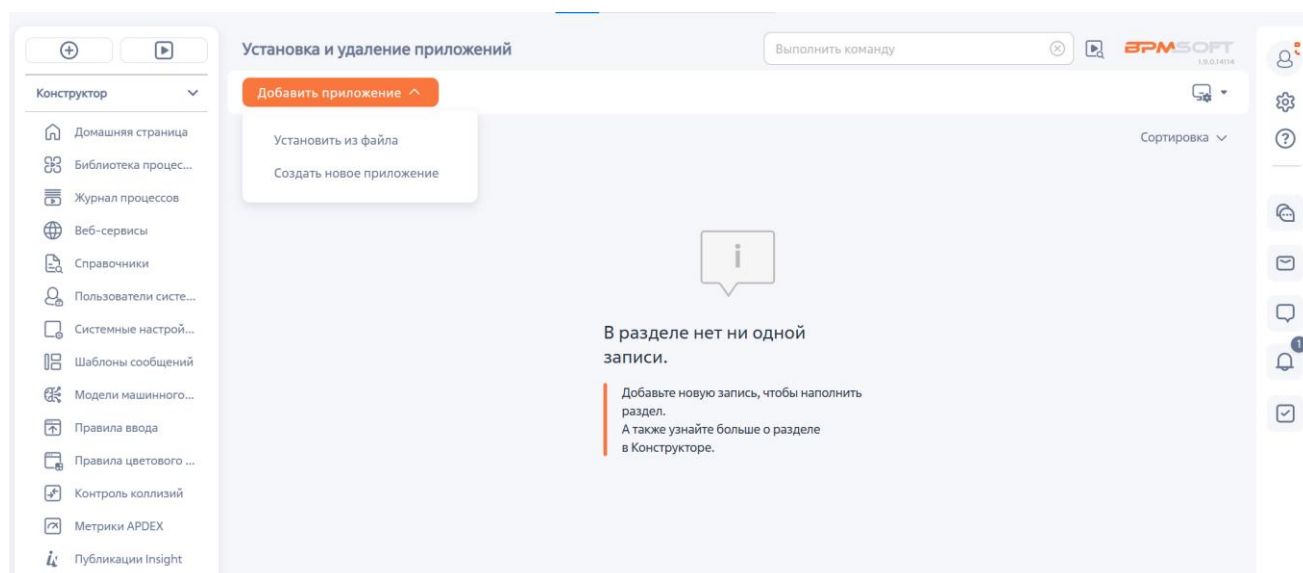


Рисунок 4 - Страница "Установка и удаление приложений"

6. В открывшемся окне перетащите файл с приложением или нажмите на «Выбрать файл» и выберете нужный пакет (см. Рисунок 5).

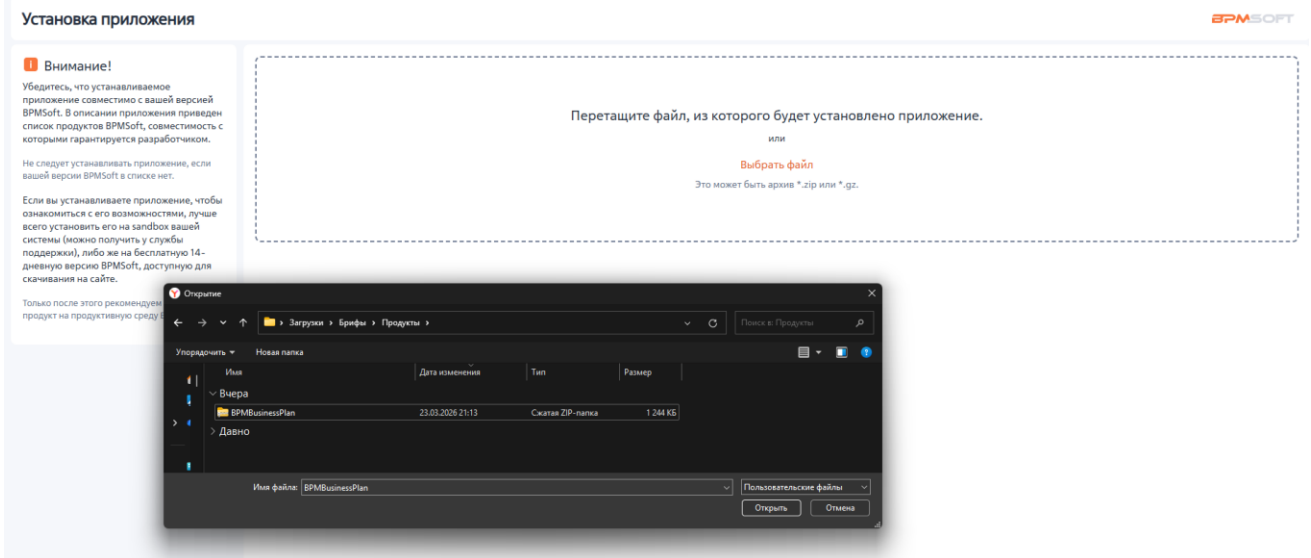


Рисунок 5 - Окно "Установка приложения"

7. Дождитесь уведомления об успешной установке приложения (см. Рисунок 6)

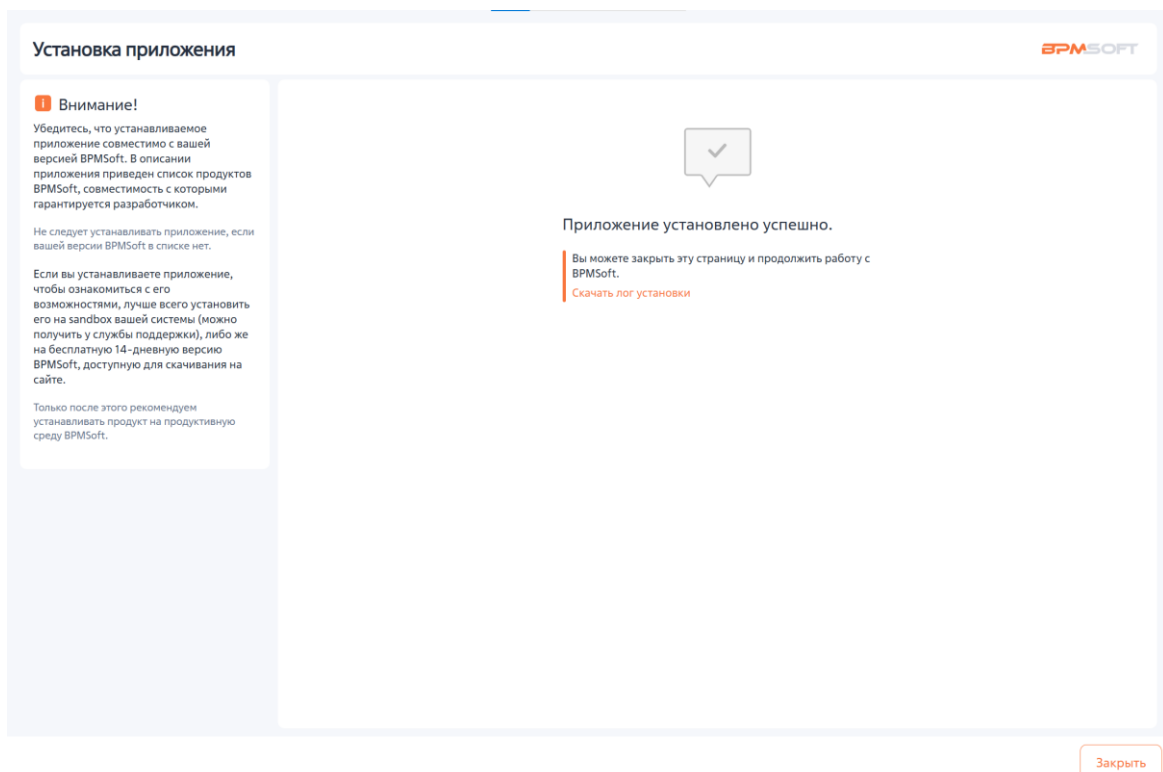


Рисунок 6 - Успешная установка пакета

8. После успешной установки пакета необходимо настроить доступность рабочего места «Бизнес-планирование». Необходимо перейти в «Дизайнер системы», перейти в раздел «Настройка рабочих мест», в записи «Бизнес-планирование» в детали «Группы

пользователей» добавить необходимые записи ролей для доступа к рабочему месту (см. Рисунок 7).

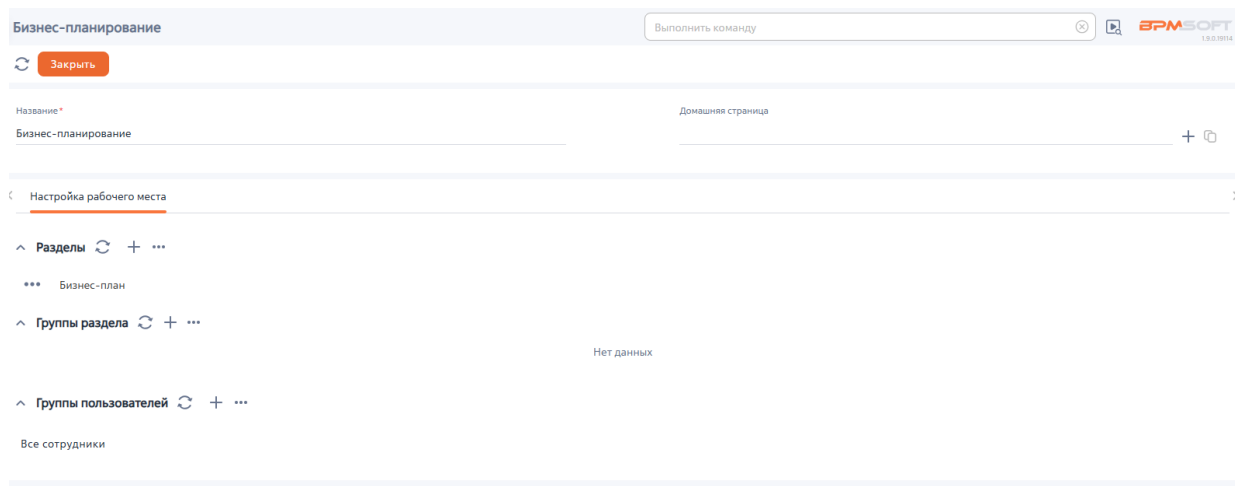


Рисунок 7 - Выход из системы

9. Выполните выход из системы и зайдите под пользователем повторно (см. Рисунок 8).

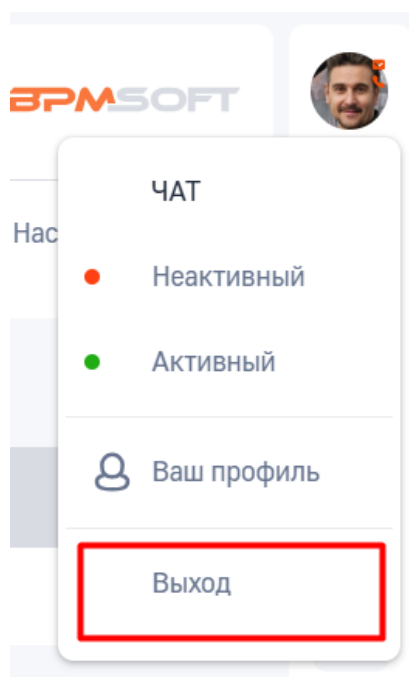


Рисунок 8 - Выход из системы